

ProCLD 2000 Sync

**Professioneller Flashcard Videoplayer
für Sync Betrieb**

Bedienungsanleitung





Inhaltsverzeichnis

1. Allgemeines	3
2. Features	4
3. Anschlüsse	4
4. Unterstützte Videoauflösungen über HDMI	5
5. Unterstützte Audioformate	5
6. Kartenschacht	6
7. Fernbedienung	7
8. Nahtloses abspielen eines Video im Loop (ohne Schwarz)	8
9. Wiedergabe von Audiodateien	9
10. Wiedergabe von Videodateien	10
11. Gemischte Wiedergabe von Video und Standbildern (Stills)	11
12. Anwahl von Clips mit Tastern	12
12.1 Anwahl von Clips mit Tastern (angewählter Clip loopt)	13
12.2 Anwahl von Clips mit Fernbedienung (angewählter Clip loopt)	14
13.1 Verändern der Lautstärke durch Ordnerumbenennung	15
13.2 Verändern der Lautstärke mit der Fernbedienung	16
14. Diashow mit Audio	17
15. Ansteuerung über RS232	18
16. LAN und WLAN Funktion	19
17. PIR Sensor	20
18. Player Synchronisieren über WLAN	21
19. Empfohlene Einstellparameter	23
20. Firmware Update	24

1. Allgemeines

Der **Pro CLD 2000 Sync** ist ein hochwertiger Flashcard Videoplayer für exzellentes Full HD Video.

Es ist möglich, mehrere Player über WLAN zu einer Sync-Einheit zu konfigurieren. Theoretisch lässt sich eine beliebige Anzahl von Playern einbinden. Eine Netzwerkverkabelung ist dazu nicht notwendig. Jedoch kann auch eine kabelgebundene LAN-Verbindung (RJ45) gewählt werden.

Eine Datenübertragung auf den Player via Internet ist mit FTP-Programmen, wie z.B. Cuteftp oder Filezilla per WLAN und LAN möglich.

Das Gerät geht nach zentraler Stromzufuhr automatisch in den Wiedergabemodus. Im Loop-Betrieb kann der Clip **ohne Schwarzpause** wiedergegeben werden.

Ferner lassen sich Dia-Shows mit Ton abspielen (Audioclips werden zusammen mit den Standbildern in einem Ordner abgelegt). Die alphanummerische Bezeichnung der Standbilder (Stills) definiert die Reihenfolge der Wiedergabe. Das gilt generell für alle Video- und Audioclips.

Der Player (HDMI 1.4 - Out) kann mit entsprechenden Displays in allen Größen, sowie mit Beamern eingesetzt werden.

Einsatzbereiche sind u.a. Ausstellungen, Museen, Messen, Verkaufsräume, Hotels und überall wo hochwertige Videos im robusten Dauerbetrieb gezeigt werden sollen.

2. Features

- Sync-Betrieb - framegenaue Wiedergabe mehrerer Videostreams
- Einfache Konfiguration für den Sync-Betrieb
- Exzellentes HD-Video in 1080P (1920 x 1080)
- Videoformate: MP4 (mov, mp4), AVI (avi, divx), MPRG-4AVC (H264), ASF, MOV, MPEG (ts, tp, m2ts, mpg), Flash Video (flv), WMV9, TS (AVC, H264), VOB,
- Audioformate: MPEG ½ Audio Layers, MP3, WMA, WAV, MKA, LPCM, ADPCM, AAC OGG, Dolby AC3, DTS, RA-lossless, FLAC, APE
- Dia-Show (mit Audio), JPEG, BMP, PNG, GIF und Tiff
- SDHC Flashcard oder USB-Stick als Speichermedium
- Verbindung der Player untereinander per WLAN oder LAN
- Automatischer Start nach zentraler Stromzufuhr
- Loop-Funktion ohne Schwarzbild

- Wartungsfreier Dauerbetrieb

3. Anschlüsse

USB	Speichermedium zur Wiedergabe eines USB Stick(Fat32, NTFS)
USB OTG	
SDHC (Flashkarte)	Speichermedium zur Wiedergabe einer SDHC Karte
i/o	Zum Anschließen des PIR Sensors
123 GND, 456 GND	
Realy	
DC 12V	Spannungsversorgung 12V / 4A
RS232	Ansteuern über RS232
LAN	Netzwerkanschluß über Rj45
HDMI (Video)	NTSC/PAL/480P/576P/720P/1080i/1080P
CVBS	Video out über mini Klinke
Coax	Video out über Video chinch
Optical (Audio)	Optischer Audio Ausgang

4. Unterstützte Videoauflösung über HDMI

Seitenverhältniss	4:3 / 4:3 Letterbox / 16:9 / 16:10
Fernsehnorm	
NTSC	768 x 576
PAL	720 x 576
480P	640 x 480
576P	720 x 576
720P 50Hz	1280 x 720
720P 60HZ	1280 x 720
1080i 50Hz	1920 x 1080
1080i 60Hz	1920 x 1080
1080P 50Hz	1920 x 1080
1080P 60Hz	1920 x 1080

5. Unterstützte Audio Formate

Audioformate	Videoformate
MP3	MP4
WMA	MOV
MPEG1/2 Layer 2	AVI
MKA	DIVX
LPCM	MPRG-4
ADPCM	AVC(h.264)
AAC	ASF
OGG	WMV9
Dolby AC3	FLV
DTS	MKV
Ra-lossless	RM
FLAC	RMVB
APE	TS(AVC,H.264)
SRS	VOB

6. Kartenschacht



Bitte Beachten!

Es ist unbedingt darauf zu achten, dass die SDHC Karte mit den vergoldeten Kontakten nach oben in den Karteneinschub eingeführt wird. Also nicht mit Aufsicht auf die primäre Herstellerbeschriftung. Die Karte muss vorsichtig gedrückt werden bis sie einrastet.

Wird die Karte falsch eingeführt oder gewaltsam gedrückt, wird die Mechanik zerstört und die Platine ist defekt.

Für mechanische Schäden die durch diese Weise entstehen kann keine Haftung übernommen werden.

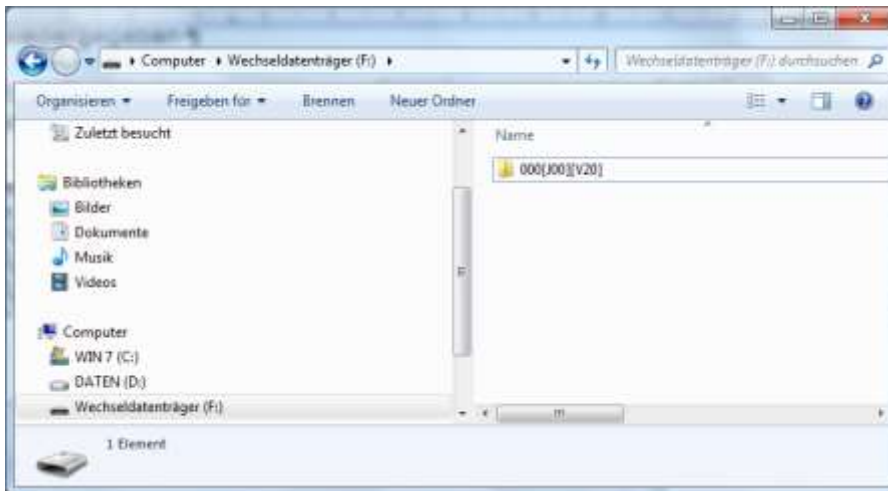
7. Fernbedienung

	Tasten	Funktion
		Power
	Title	
	Info	Clip Info
	Mute	Audio Stummschalten
	Tasten 0 - 9	Eingabetasten 0 - 9
	Repeat	
	Time Seek	Gehe zu TC
	TV Mode	Auflösung verändern
	Home	
	Menu	Menu Info Taste
	Slow	
	Setup	Setup Menü abspeichern
	Zoom	Bild Zoom 1/2/3/4/8 x
	Vol +	Lautstärke +
	Vol -	Lautstärke -
	OK	Bestätigungstaste
	Orange Pfeiltasten	
	Audio	
	Subtitle	Untertitel
	Resume	
	Angle	
	Pause	Pause / Play
	Return	
	Stop	
		Rückspulen
		Vorspulen schnell
		Gehe zum Anfang
		Gehe zum Ende

8, Nahtloses abspielen eines Video`s im Loop (ohne Schwarz)

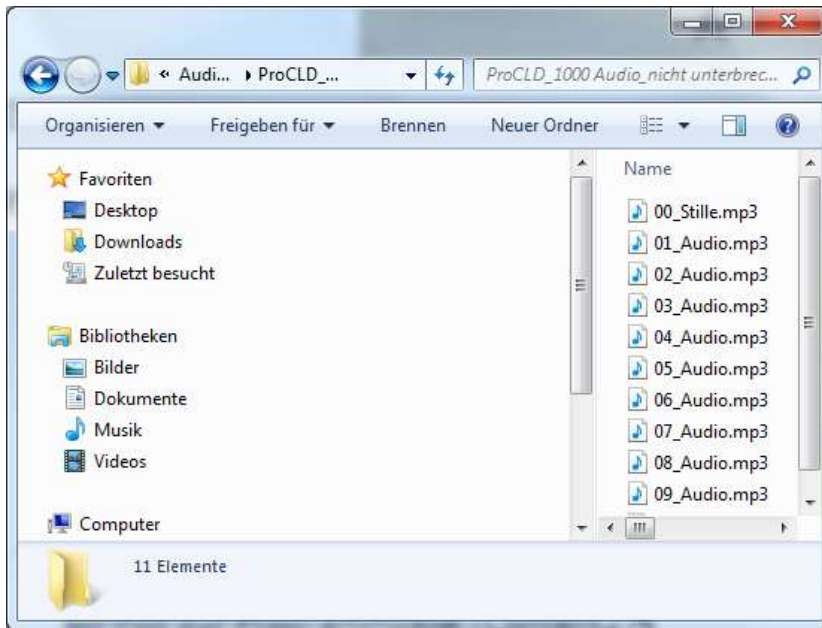
Für eine Wiedergabe eines Videos / Trailer, der nahtlos (ohne schwarz) abgespielt werden soll, gehen Sie bitte folgendermaßen vor,

- Erstellen Sie einen Ordner **000[J001]**
- **000[J001]** Kopieren Sie das Videos in diesen Ordner
- Es wird nun das Videos im Ordner **000[J001] [V20]** ohne schwarz wiedergegeben



9. Wiedergabe von Audio Dateien

Erstellen Sie Audioclips und speichern Sie diese in Numerischer Reihenfolge ab.

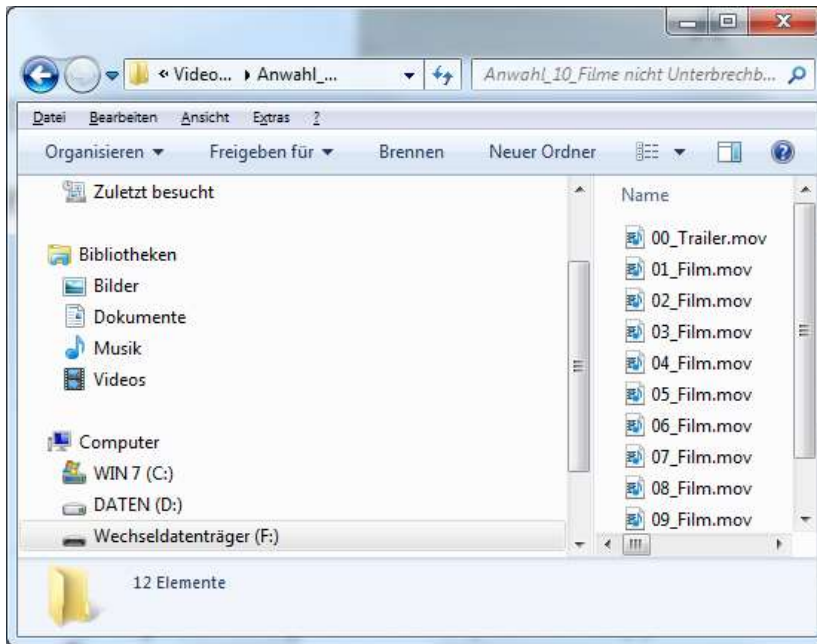


Kopieren Sie Anschließend den Content auf eine SDHC Karte.

Es wird nun der Content in der numerischen Reihenfolge im Loop wiedergegebenen.

10. Wiedergabe von Video Dateien

Erstellen Sie Videoclips und speichern Sie diese in der Numerischer Reihenfolge ab.



Kopieren Sie Anschließend den Content auf eine SDHC Karte.

Es wird nun der Content in der numerischen Reihenfolge im Loop wiedergegeben.

11. Gemischte Wiedergabe von Video und Standbildern (Stills)

Für eine gemischte Wiedergabe Video und Standbildern gehen Sie bitte folgendermaßen vor,

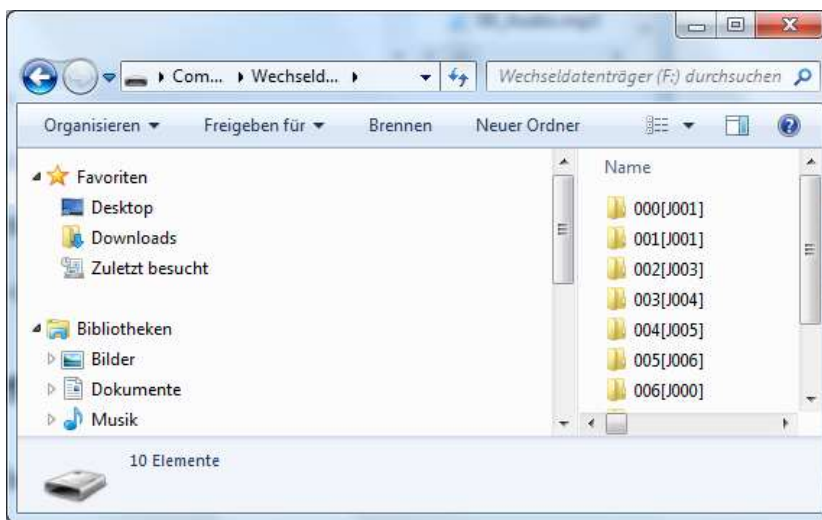
Erstellen Sie zwei oder gegebenenfalls auch mehr Ordner

000[J001] Kopieren Sie die Videos in diesen Ordner
001[J000] Kopieren Sie die Standbilder in diesen Ordner

Es werden nun die Videos im Ordner **000[J001]** wiedergegeben, anschließend die Standbilder aus dem Ordner **001[J000]**

[J001]:Bewirkt dass nach Clipende ein Jump auf **001[J000]** erfolgt.

Hinweise zu Standzeiten und Blendeffekte unter Punkt 12 (Diashow)



Kopieren Sie Anschließend den Content auf eine SD Karte.

Es wird nun der Content in der numerischen Reihenfolge im Loop wiedergegeben.

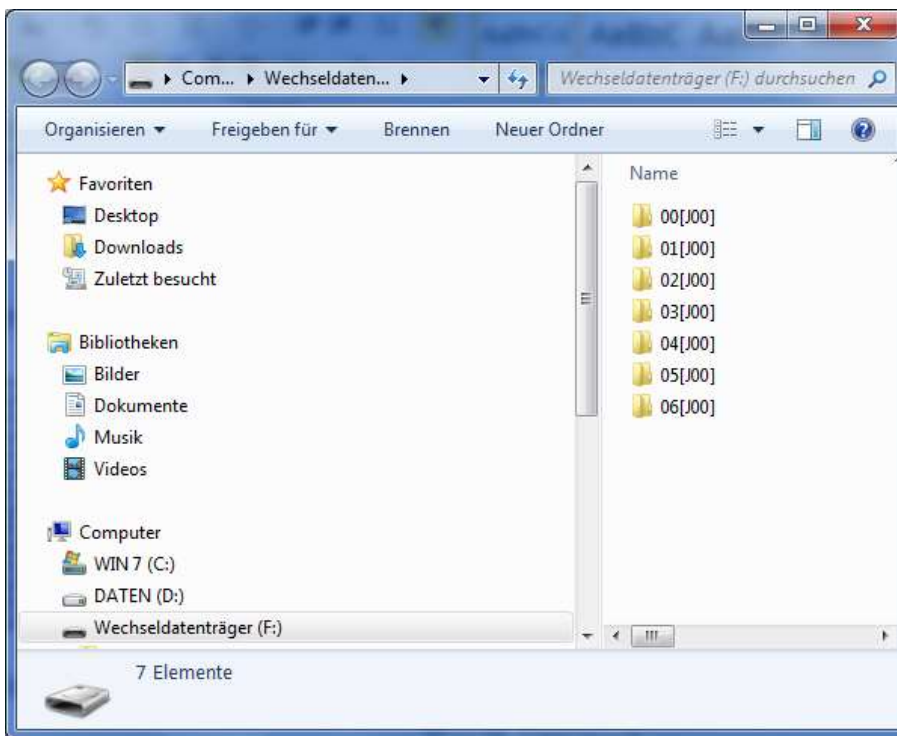
12. Anwahl von Clips mit Tastern

Für eine Anwahl von Videos gehen Sie bitte folgendermaßen vor.

1. Erstellen Sie die Ordner

- 00[J00]** kopieren Sie den **Trailer oder Schwarzclip** in diesen Ordner
- 01[J00]** kopieren Sie **Film 1** der Angewählt werden soll in diesen Ordner
- 02[J00]** kopieren Sie **Film 2** der Angewählt werden soll in diesen Ordner
- 03[J00]** kopieren Sie **Film 3** der Angewählt werden soll in diesen Ordner
- 04[J00]** kopieren Sie **Film 4** der Angewählt werden soll in diesen Ordner
- 05[J00]** kopieren Sie **Film 5** der Angewählt werden soll in diesen Ordner
- 06[J00]** kopieren Sie **Film 6** der Angewählt werden soll in diesen Ordner

2. Kopieren Sie die Ordner auf die SDHC Karte



- Übersicht Anwahlkontakte



Kontakte Player	Ordner auf SD Karte	Startet Film in Ordner
Pin 1 gegen Gnd (Masse)	01[J00]	Startet Film1
Pin 2 gegen Gnd (Masse)	02[J00]	Startet Film2
Pin 3 gegen Gnd (Masse)	03[J00]	Startet Film3
Pin 4 gegen Gnd (Masse)	04[J00]	Startet Film4
Pin 5 gegen Gnd (Masse)	05[J00]	Startet Film5
Pin 6 gegen Gnd (Masse)	06[J00]	Startet Film6

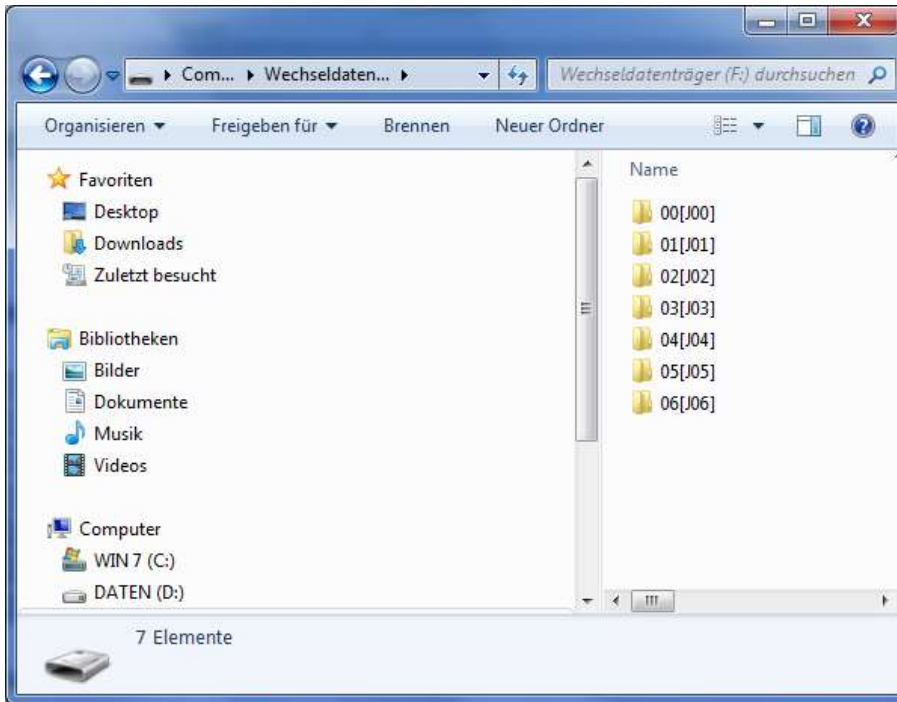
12. 1 Anwahl von Clips mit Tastern (angewählter Clip Loopt)

Für Anwahl von Videos: angewählte Film soll loopen bis ein anderer Clip angewählt wird.

1. Erstellen Sie die Ordner

- 01[J01]** kopieren Sie **Film 1** der Angewählt werden soll in diesen Ordner
- 02[J02]** kopieren Sie **Film 2** der Angewählt werden soll in diesen Ordner
- 03[J03]** kopieren Sie **Film 3** der Angewählt werden soll in diesen Ordner
- 04[J04]** kopieren Sie **Film 4** der Angewählt werden soll in diesen Ordner
- 05[J05]** kopieren Sie **Film 5** der Angewählt werden soll in diesen Ordner
- 06[J06]** kopieren Sie **Film 6** der Angewählt werden soll in diesen Ordner

2. Kopieren Sie die Ordner auf die SDHC Karte



- Übersicht Anwahlkontakte



Kontakte Player	Ordner auf SD Karte	Angewählter Film loopt
Pin 1 gegen Gnd (Masse)	01[J01]	Angewählter Film1 loopt
Pin 2 gegen Gnd (Masse)	02[J02]	Angewählter Film2 loopt
Pin 3 gegen Gnd (Masse)	03[J03]	Angewählter Film3 loopt
Pin 4 gegen Gnd (Masse)	04[J04]	Angewählter Film4 loopt
Pin 5 gegen Gnd (Masse)	05[J05]	Angewählter Film5 loopt
Pin 6 gegen Gnd (Masse)	06[J06]	Angewählter Film6 loopt

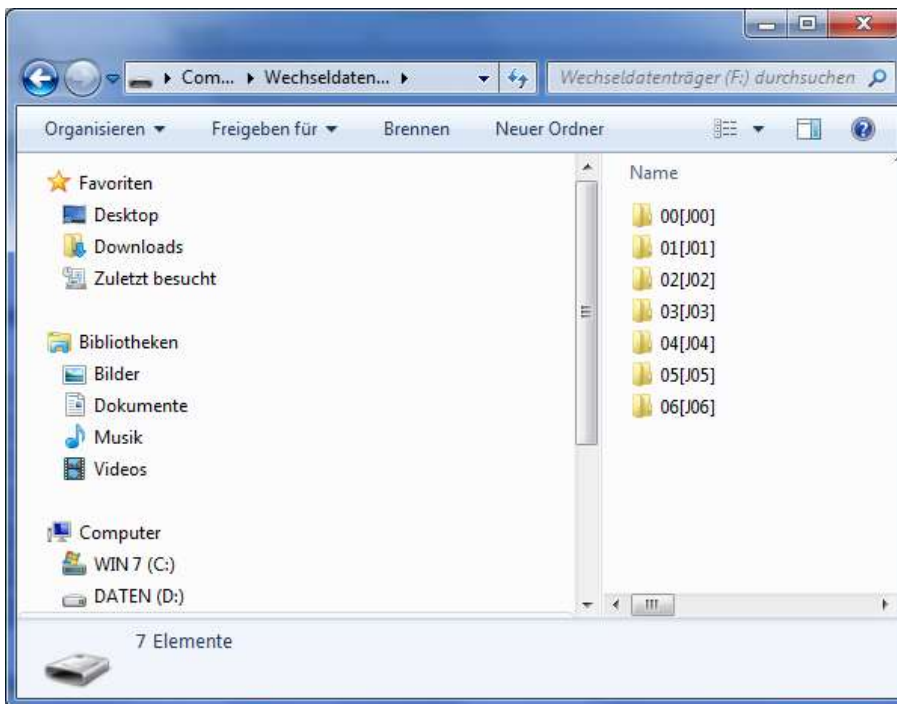
12. 2 Anwahl von Clips mit der Fernbedienung (angewählter Clip loopt)

Für Anwahl von Videos: angewählte Film soll loopen bis ein anderer Clip angewählt wird.

1. Erstellen Sie die Ordner

00[J00]	kopieren Sie den Trailer oder Schwarzclip in diesen Ordner
01[J01]	kopieren Sie Film 1 der Angewählt werden soll in diesen Ordner
02[J02]	kopieren Sie Film 2 der Angewählt werden soll in diesen Ordner
03[J03]	kopieren Sie Film 3 der Angewählt werden soll in diesen Ordner
04[J04]	kopieren Sie Film 4 der Angewählt werden soll in diesen Ordner
05[J05]	kopieren Sie Film 5 der Angewählt werden soll in diesen Ordner
06[J06]	kopieren Sie Film 6 der Angewählt werden soll in diesen Ordner

2. Kopieren Sie die Ordner auf die SDHC Karte



Anwahl über Fernbedienung:



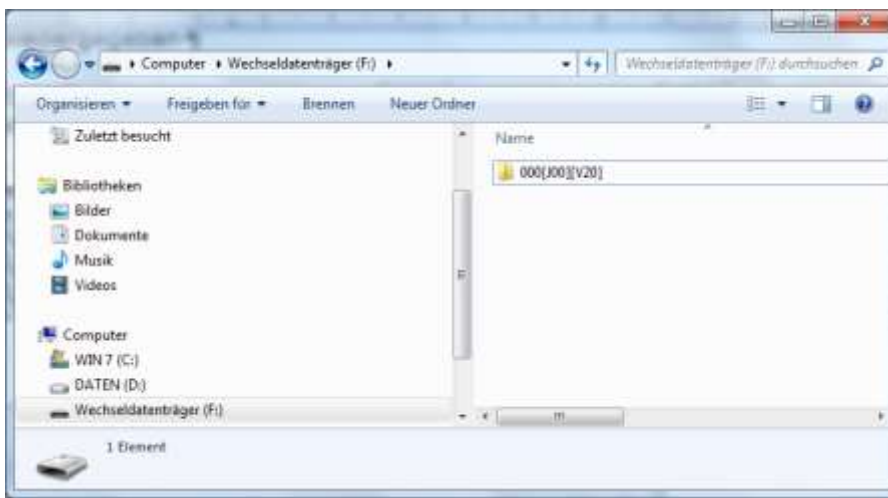
FB Tastenblock 0-9	Ordner auf SD Karte	Angewählter Film loopt
Taste 0 auf FB drücken	00[J00]	Trailer Ordner 00[J00] loopt
Taste 1 auf FB drücken	01[J01]	Film1 Ordner 01[J01] loopt
Taste 2 auf FB drücken	02[J02]	Film2 Ordner 02[J02] loopt
Taste 3 auf FB drücken	03[J03]	Film3 Ordner 03[J03] loopt
Taste 4 auf FB drücken	04[J04]	Film4 Ordner 04[J04] loopt
Taste 5 auf FB drücken	05[J05]	Film5 Ordner 05[J05] loopt
Taste 6 auf FB drücken	06[J06]	Film6 Ordner 06[J06] loopt

13.1 Verändern der Lautstärke durch Ordnerumbenennung

Für eine Wiedergabe von Videos in einer bestimmten Lautstärke gehen Sie bitte folgendermaßen vor,

- Erstellen Sie einen Ordner **000[J001] [V20]**
- **000[J001] [V20]** Kopieren Sie die Videos in diesen Ordner
- Es werden nun die Videos im Ordner **000[J001] [V20]** mit der Lautstärke **V20** wiedergegeben

Es läßt sich die Lautstärke von **[V00]** min Volume bis **[V31]** max Volume abspeichern.



Lautstärke	
[V00]	Keine Lautstärke
[V15]	Halbe Lautstärke
[V31]	Volle Lautstärke

Generell erfolgt die Wiedergabe der Lautstärke, wie sie auf dem Videoclip angelegt ist.

Dies lässt sich jedoch bei Bedarf durch entsprechende Ordner Umbenennung verändern (Lauter oder Leiser)

13.2 Verändern der Lautstärke mit der Fernbedienung

Eine andere Methode zur Lautstärken Einstellung, die nach Abschalten des Gerätes erhalten bleibt, kann mit der Fernbedienung erfolgen.

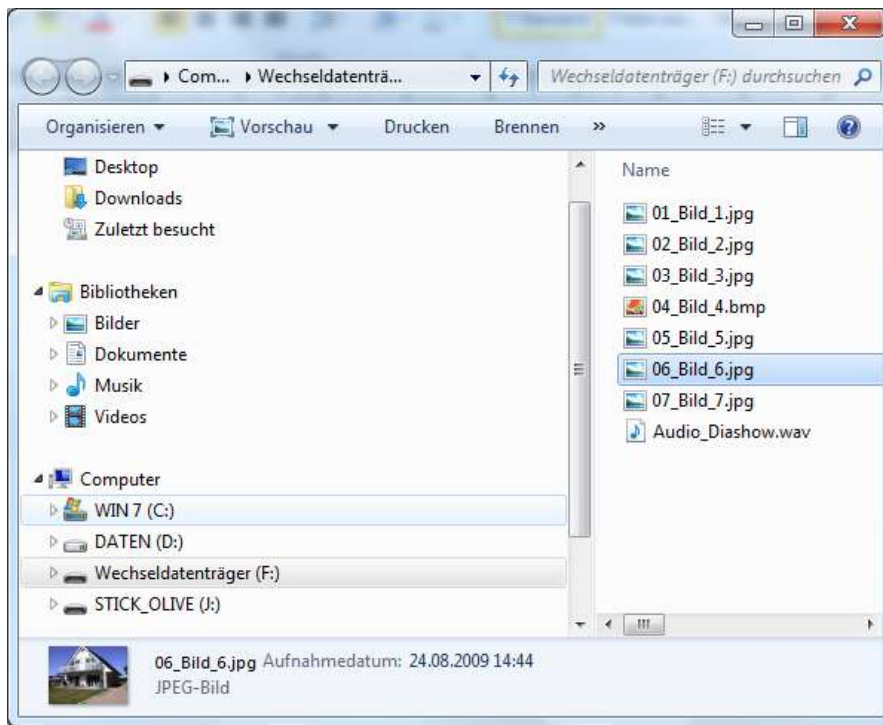


Mit der grauen Taste **Vol + / Vol -** auf der Fernbedienung wird die Lautstärke verändert. (Bereich 0 - 31)

Die Einstellung wird auf einem blauen Balken auf dem Bildschirm angezeigt.

Diese Einstellung wird gespeichert und bleibt auch nach Unterbrechung der Stromzufuhr erhalten.

14. Diashow mit Audio



Bilder können in alphanumerischer Reihenfolge mit einer Audio Datei auf die SD Karte kopiert werden.

Unterstützte Bildformate: JPEG, BMP, PNG, GIF, Tiff

Um die Länge der Standzeiten und die Blendeffekte zu definieren, drücken Sie die graue „Menu“ Taste auf der Fernbedienung.

Anschließend by Slide Timing die orange Taste „ok“ drücken

Mit der Pfeil nach „↓“ können Sie 2/5/10/30 sec Auswählen.

Genau So können Sie bei „Slide Transition“ einen Blendeffekt auswählen.

Übersicht Effekte

All Effect Shuffle	Effekte werden im Zufallsprinzip abgespielt
Cross Fade	Überblendungs Effekt
Waterfall	Wasserfall Effekt
Sliding	Bild wird verschoben
Center Extend	Bild aufziehen.
2D/3D Extend	Bild Quetschen.
Dissolve	Blenden Pixel
Fade in out	Aus und Einblenden
Cross Fade Kenburn	Keine Blende

15. Ansteuerung über RS232 / RS485 Port

Baudrate=9600 Data / Bits=8 / No Parity / Stop Bits=1

On the player there is one RS485 port

RS485 format: "9600,8,N,1", Baudrate=9600,8 bit data, no parity,1 stop bit.

Format as follow.

"@0:2" or "@10:1",@ is the mark of address ,after #,there is one or two digit, this is the address , after the colon, there is one or two digit, this is the play key No, the end mark is the hex 0x0d or \$

We also can input the command, such as " @0:OK\$" or "@0:NEXT\$", @00:5\$

Command List

OK	Enter key	@0:OK\$
UP	Direction key, up	@0:UP\$
REV	Reverse play	@0:REV\$
FWD	Fast forward play	@0:FWD\$
REP	Repeat play	@0:REP\$
MUTE	Mute key	@0:MUTE\$
VOL+	Volume up	@0:VOL+\$
VOL-	Volume down	@0:VOL-\$
STOP	Stop Key	@0:STOP\$
PREV	Previous key	@0:PREV\$
NEXT	Next key	@0:NEXT\$
ENTER	Confirm key	@0:ENTER\$
LEFT	Left key	@0:LEFT\$
DOWN	Right key.	@0:DOWN\$
SYNC	Trigger this key then go to the start of the file.	@0:SYNC\$
POWER	Power on/off key	@0:POWER\$
AUDIO	Change the audio channel	@0:AUDIO\$
PAUSE	Pause key	@0:PAUSE\$
RIGHT	Right key	@0:RIGHT\$

16. Lan und WLAN Funktion

Connect to other computer

First step:

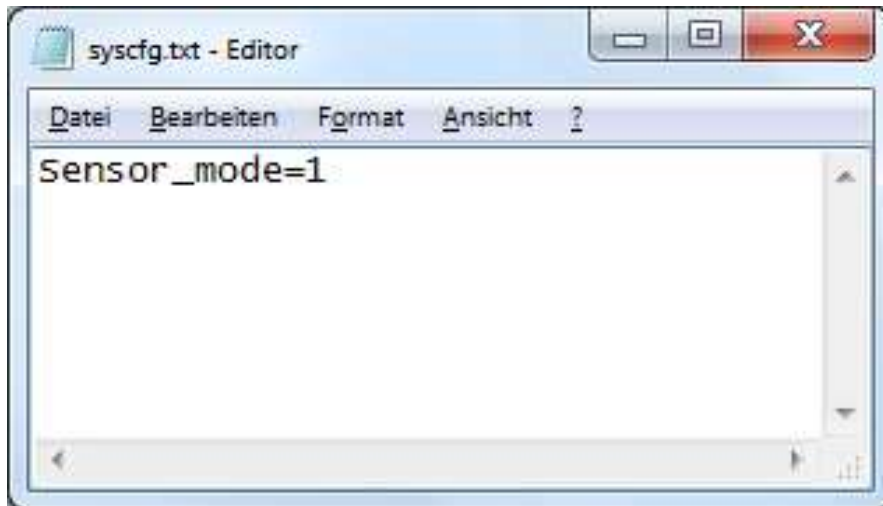
In the setup menu, find the Network, you can setup connecting to LAN by Wired Lan or wireless Lan, set the IP address

Second step:

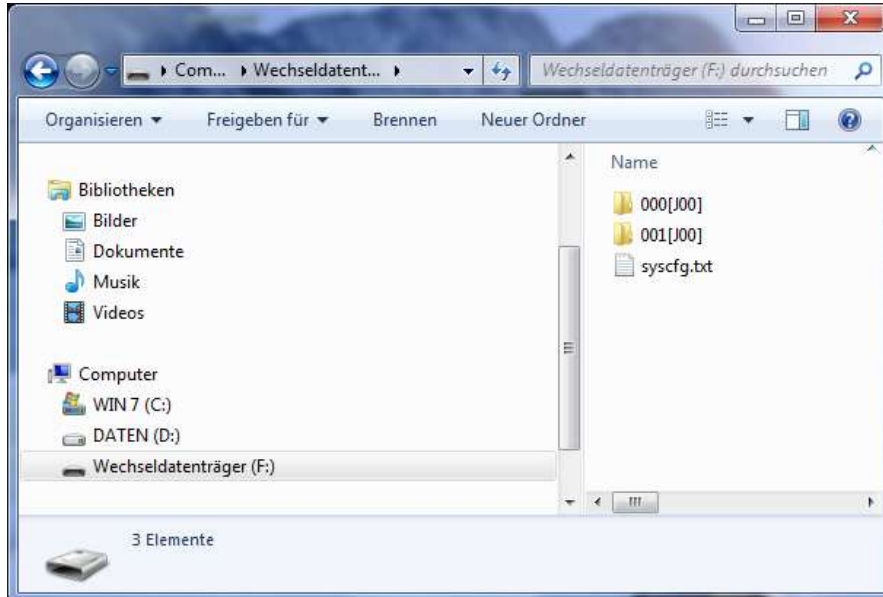
In the setup menu, Network item, set the USB Storage/Memory Card On
After setup this then you can find this player at the computer, such as your player IP address is 192.168.0.10, then you input //192.168.0.10 this in computer address area, it will show the player information

17. PIR Sensor

1. Verbinden Sie den PIR Sensor mit der I/O Anschlußbuchse des Players.
2. Erstellen Sie mit einem Editor Schreibprogramm eine Datei namens „**syscfg.txt**“
3. Öffnen Sie die Datei und schreiben Sie den Text **Sensor_mode=1** und speichern Sie diese anschließend ab



4. Erstellen Sie zwei weitere Ordner mit dem Namen **000[J00]** und **001[J00]**



5. Kopieren Sie einen Trailer, bzw. eine Menütafel oder einen Schwarzclip in den Ordner **000[J00]**.
6. Kopieren Sie den Clip, der bei Annäherung an den sensor abgespielt werden soll , in den Ordner **001[J00]**
7. Kopieren Sie alle drei Ordner **syscfg.txt** , **000[J00]** und **001[J00]** auf die SD Karte.

18. Player Synchronisation über WLAN

Es können zwei oder mehr ProCLD 2000 sync Player miteinander synchronisiert werden.

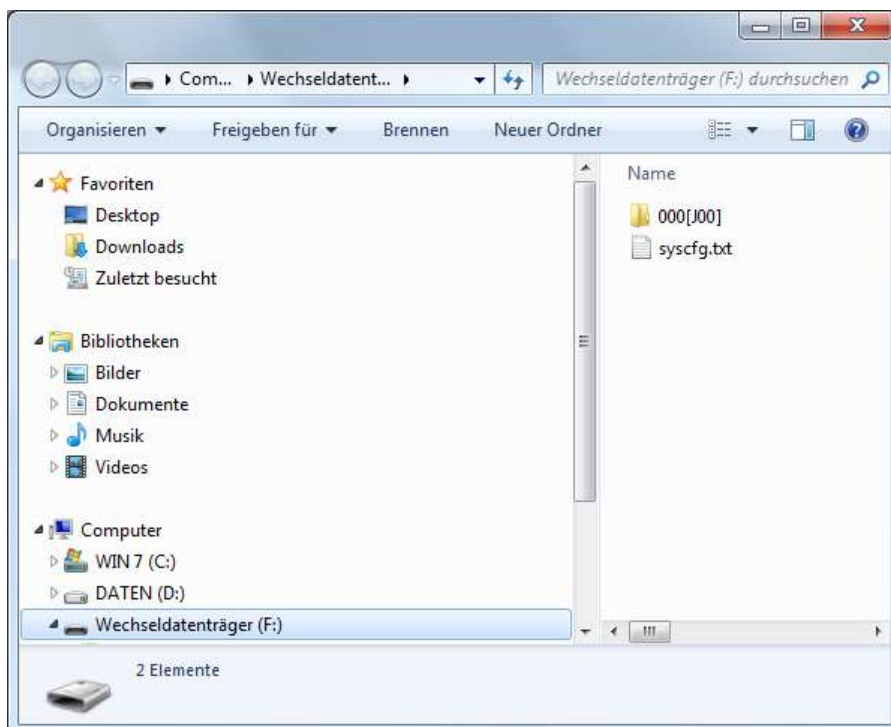
Ein Player wird als Master definiert, dadurch werden alle anderen beteiligten Player als Slave Player erkannt.

18.1 Master Player

1. Erstellen Sie mit einem Editor Schreibprogramm eine Datei namens „**syncfg.txt**“
2. Öffnen Sie die Datei und schreiben Sie den Text **autosync=1** und **host_dev=1** speichern Sie diese anschließend ab



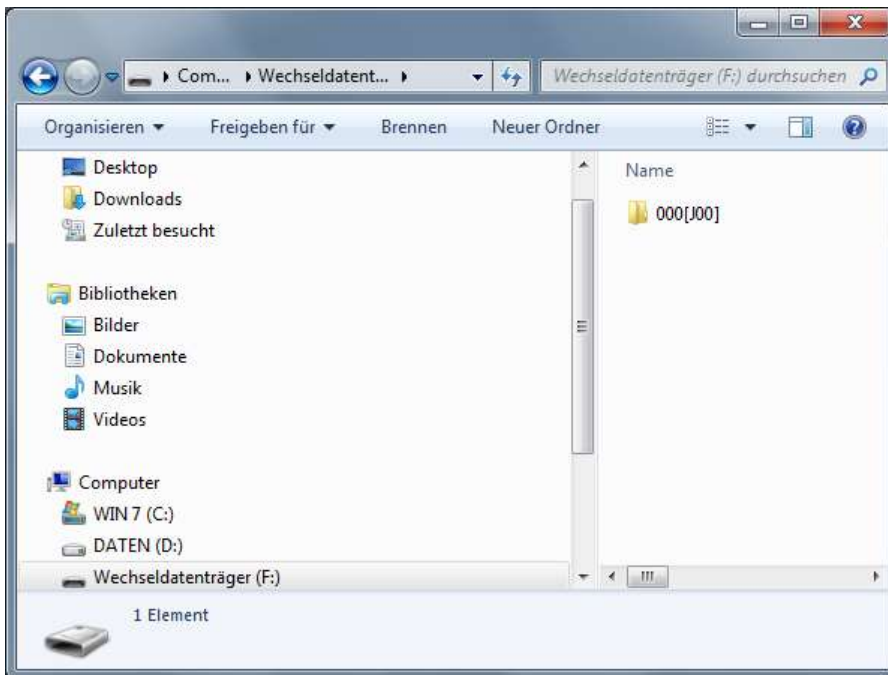
3. Erstellen Sie einen Ordner mit dem Namen **000[J00]**



4. Kopieren Sie den Film, der synchron laufen soll in den Ordner **000[J00]**.
5. Kopieren Sie die Datei **syncfg.txt**, **000[J00]** auf die SD Karte.

18.2 Slave Player

1. Erstellen Sie einen weitere Ordner mit dem Namen **000[J00]**



5. Kopieren Sie den Film, der synchron laufen soll in den Ordner **000[J00]**.
6. Kopieren Sie den Ordner **000[J00]** auf die SD Karte.

Wichtige Zusammenfassung

- Die Filme, welche Synchron laufen, müssen exakt dieselbe Länge haben.
- Jeder Player des sync Systems (mindestens zwei oder mehr), braucht einen Ordner **000[J00]**
- Ein Master Player wird lediglich durch die Datei **sycfg.txt** auf der SD Karte definiert. In die Text Datei muß die Zeile **Autosync=1** geschrieben werden.
- Diese Datei darf sich nicht auf den anderen Slave Playern befinden.
- Alle synchronisierten Player müssen gleichzeitig über eine zentrale Stromzufuhr eingeschalten werden.

Master Player und Slave Playern synchronisieren sich etwa innerhalb von 5 Sekunden. Nach Clip ende synchronisieren sich die Player erneut, und die Dateien der beteiligten Player werden erneut abgespielt (**Loop Betrieb**)

19. Empfohlene Einstellparameter

Video

- Modus: CBR (konstante Bitrate)
- Format: mov Datei (h264), wmv, mpg (HD)
- Bildrate: 25 Bilder pro Sekunde
- Basisbildrate: 24
- Bitrate: 15000 kBit/s
- Größe: 1920 x 1080 (1080P)

Audio

- Format: AAC
- Rate: 48 kHz
- Channels: 2 channels / Stereo
- Ziel Bitrate: 256 kBit/s

Unterstützte Auflösungen über HDMI

- NTSC
- PAL
- 480i
- 576i
- 480P
- 576P
- 720P
- 1080i
- 1080P

20. Firmware Update / Aktuelle Firmware RISC V 1.06-09/03/2015 / MCU V1.03 – 30/07/2014

1. Kopieren Sie die Datei **install.img** auf die SD Karte.
2. Stecken Sie die SDHC Karte in den Kartenschacht des Players



3. Schalten Sie das Gerät ein. (Switch on)
4. Drücken Sie nach ca 30sec die Setup Taste auf der Fernbedienung.

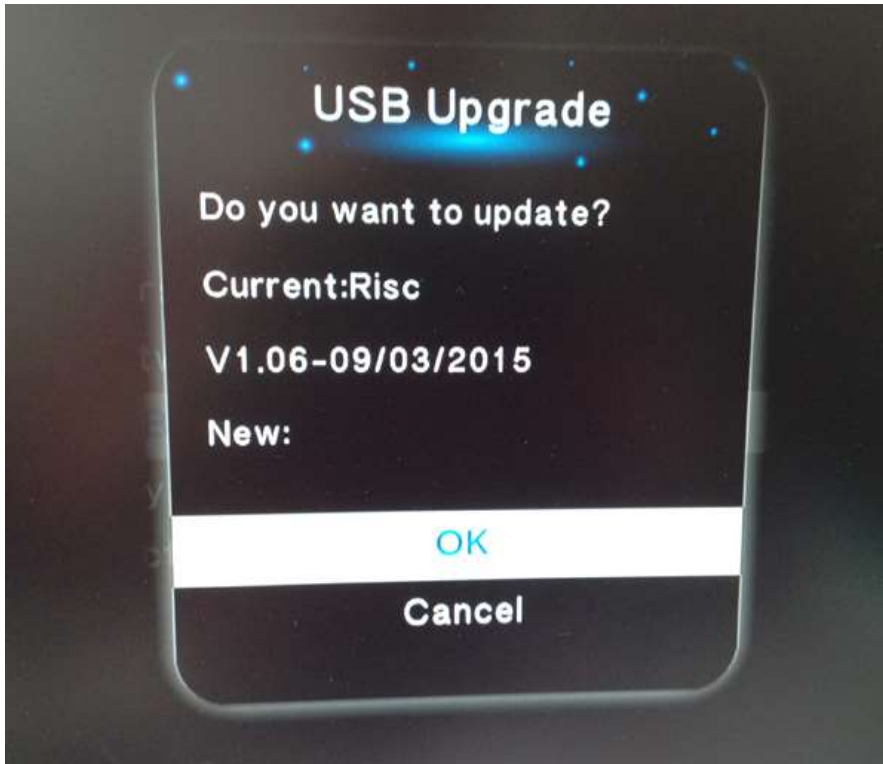


5. Gehen Sie mit der Pfeil nach rechts Taste auf **MISC**
6. Drücken Sie **OK** auf der Fernbedienung

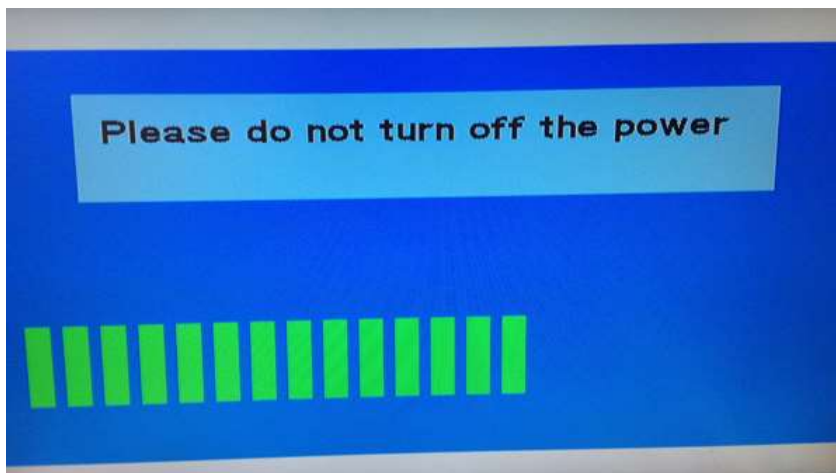


7. Gehen Sie mit der Pfeil nach unten Taste auf **USB Upgrade**
8. Drücken Sie **OK** auf der Fernbedienung

9. Es erscheint das Menü USB Upgrade.
10. Bestätigen Sie mit der **OK** Taste auf der Fernbedienung.



11. Nach ca 1 Minute startet das Update.
12. Während des Updates den Player nicht ausschalten, es scheint das Menü **Please do not turn off the power**



Achtung:

**Während des Updates die Stromzufuhr nicht unterbrechen.
Für entstandene Schäden kann keine Haftung übernommen werden.**